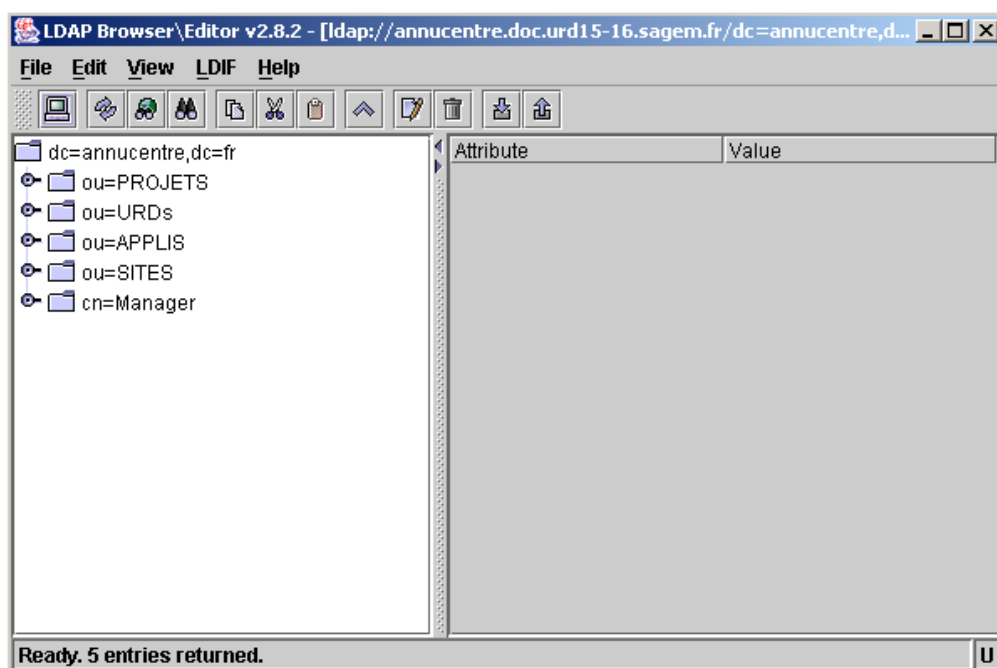

INSTALLATION ET CONFIGURATION DE LDAPBROWSER OUTIL DE GESTION D'ANNUAIRE LDAP



Ce document a pour intérêt de décrire les étapes de l'installation et de la configuration de LDAPBrowser, client permettant de se connecter à un annuaire LDAP

LDAP Browser est un logiciel permettant la gestion graphique d'une base LDAP. Le grand intérêt de ce logiciel est la fait qu'il ait été totalement programmé en java ce qui le rend adaptable à la fois à Unix et à Windows.



TABLE DES MATIERES

Etape 1 : Installation du client LDAP Browser	3
Etape 2 : Configuration du client LDAP Browser.....	4
1) <i>La configuration de la connexion.....</i>	<i>4</i>
2) <i>Les droits d'utilisation à la connexion.....</i>	<i>6</i>
Etape 3 : Principe d'utilisation du client LDAP Browser.....	7
1) <i>Le principe de la consultation.....</i>	<i>7</i>
2) <i>Les options d'utilisation</i>	<i>9</i>



Etape 1 : Installation du client LDAP Browser

L'installation de cette application se fait aisément aussi bien sous Windows que sous Unix .
Au préalable, il est indispensable de récupérer les sources sur Internet :
Browser282b2.tar.gz .

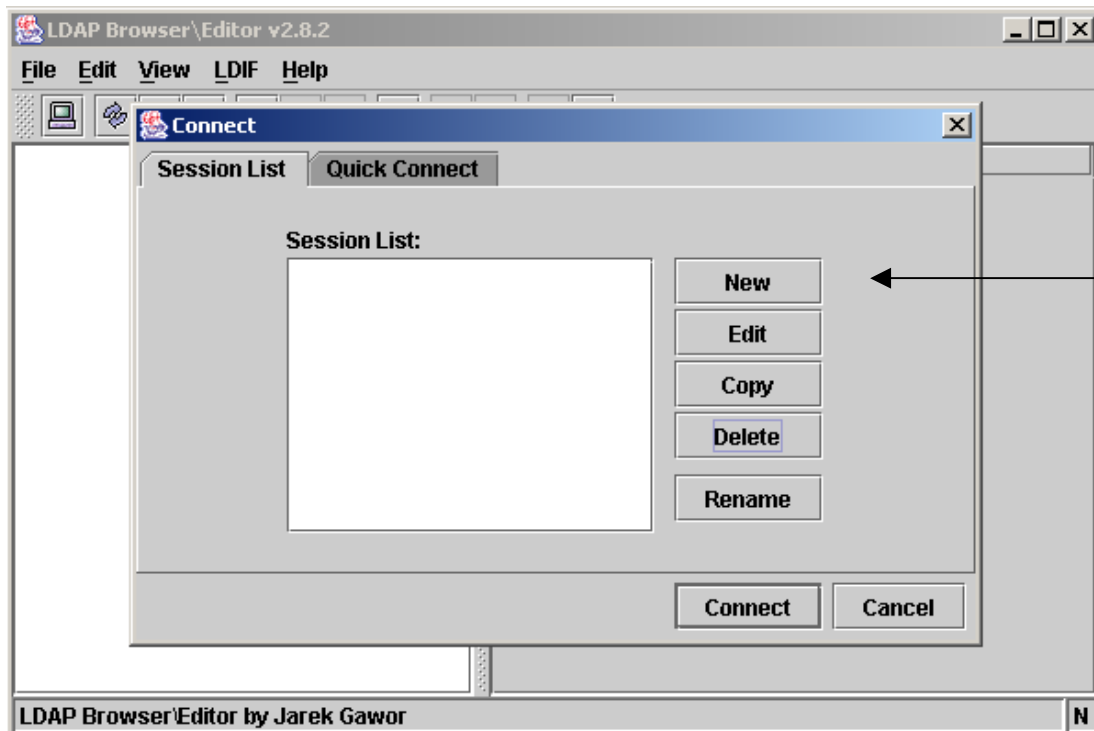
Une fois la décompression effectuée, l'application offre deux exécutables selon le système d'exploitation utilisée :

- Sous Windows, il faut lancer : **lbe.bat**
- Sous Unix, il faut exécuter : **lbe.sh**

NB : Attention, sous les OS (que ce soit Windows ou Unix), que la variable d'environnement JAVA soit convenablement spécifier auquel cas l'application ne fonctionnera pas.

Etape 2 : Configuration du client LDAP Browser

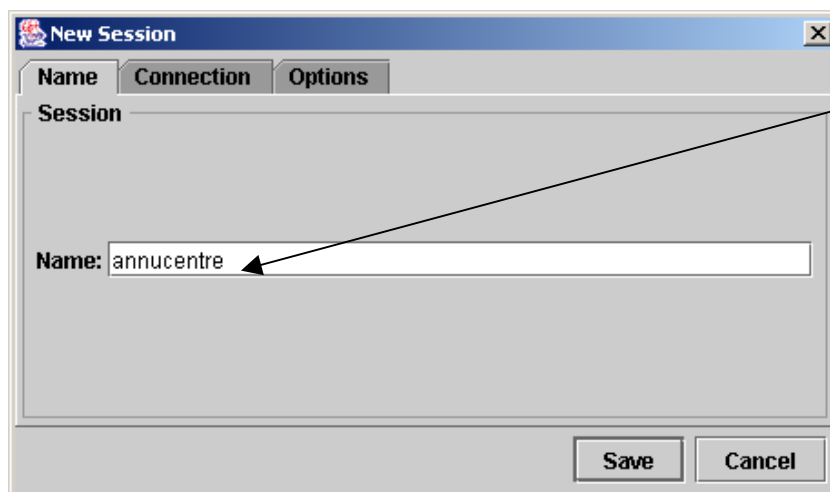
Présentation de l'interface graphique de LDAP Browser



A la première ouverture, il n'y a pas connexion possible, cet outil requiert un minimum de configuration pour fonctionner. Il faut établir les paramètres de la connexion qui seront par la suite enregistrer dans un fichier avec comme extension .cfg

1) La configuration de la connexion

Pour créer une nouvel connexion il suffit de cliquer sur le bouton New.



La fenêtre suivante va apparaître, dans laquelle il faut spécifier le nom de la connexion dans l'onglet *Name* :
annucentre

Les paramètres de connexion sont visibles dans l'onglet *Connection* :

- Host : **annucentre**
- Port : **389**
- Base DN : **dc=annucentre, dc=fr**

Faire attention à la version du serveur LDAP utilisé. Avec la version de OpenLDAP 2.1.17 installé sous FreeBSD, la version 3 est supporté.

Permet de se connecter en « anonymous ».

Cette case, lorsqu'elle est décochée nécessite une authentification

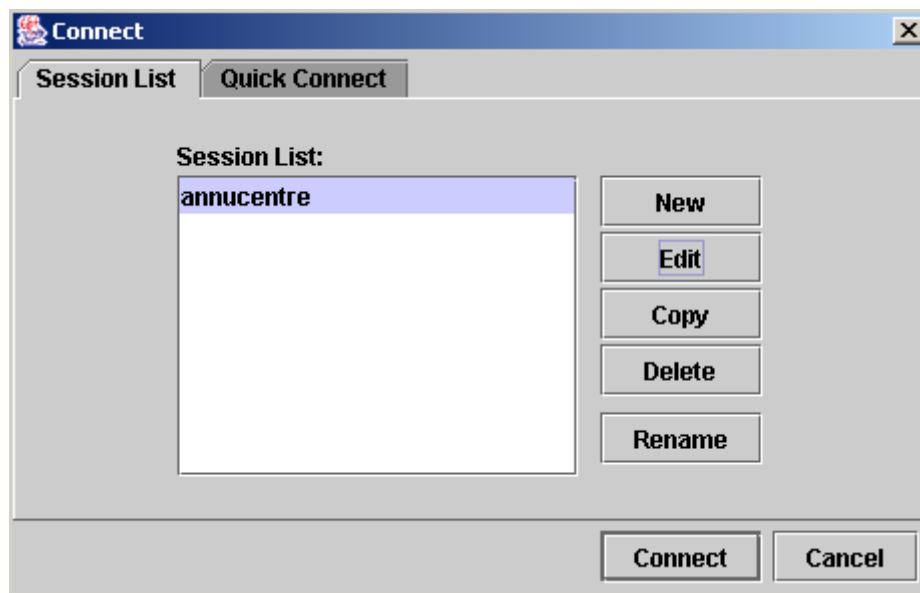
Dans le cas, où l'option *Anonymous bind* n'est pas coché, il est obligatoire se s'identifier pour que la connexion s'établisse. Il s'agit alors de remplir :

- User DN
- Mot de passe

En ce qui concerne l'onglet *Options*, il n'est pas nécessaire de faire des modifications par rapport à la configuration par défaut.

Une fois les options de connexion terminées il ne reste plus qu'à cliquer sur *Save* pour enregistrer les paramètres de configuration. Ainsi à la prochaine connexion, les manips ne seront pas à refaire.

En cas de changement dans les paramètres de la connexion, il est possible de les visualiser en allant dans le menu *Edit*.



Il faut choisir le serveur dans la liste et cliquer sur *Connect*

2) Les droits d'utilisation à la connexion

Il existe trois types possibles de mode d'authentification sur l'application :

- Un utilisateur anonyme ne peut consulter l'annuaire. Il ne verra donc aucune information sous la racine *dc=annucentre*, *dc=fr*
- Un utilisateur authentifié aura plus ou moins de droit selon les ACI définies sur le serveur LDAP
- L'administrateur (*cn=Manager*), a par défaut tous les droits sur la base.

RMQ : Ces options sont gérés par les ACI définis dans le fichier **slapd.conf** sur le serveur LDAP et non par l'application elle-même. C'est à l'authentification que le client appliquera le niveau de visibilité et d'utilisation de la base annuaire.

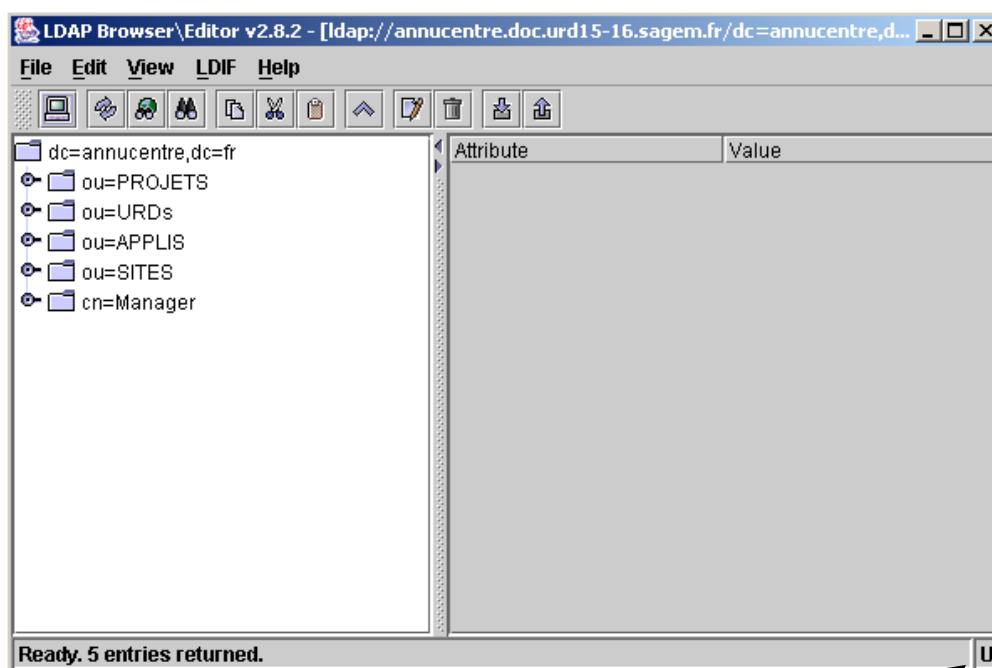
Si les ACI ne sont pas correctement initialisés, tous les utilisateurs auront les mêmes droits...

Etape 3 : Principe d'utilisation du client LDAP Browser

1) Le principe de la consultation

Une fois la configuration terminée et la session connectée, la fenêtre suivante permet de voir la racine de l'arbre et les différentes Unités Organisationnelles (UOs) qui se dessinent en dessous (c'est à dire les nœuds sous-jacents de la racine).

Rmq : Cette connexion étant réalisée avec le login *Manager* nous pouvons voir tout l'arbre auquel cas ce ne serait pas possible.

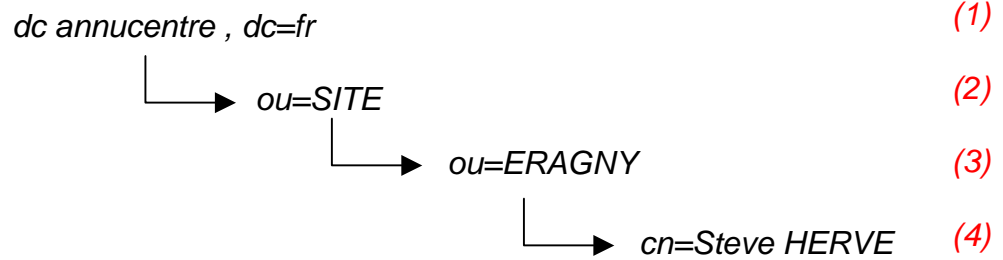


La petite indication en bas à droite de la fenêtre LDAP Browser permet de vérifier les différents types de connexion :

- U : connecté avec identification et authentification
- N : non connecté
- A : connecté de manière anonyme

Ensuite, il suffit de sélectionner un nœud pour parcourir l'arborescence de l'UO sélectionnée. L'ensemble des attributs s'affichant dans la partie droite de la fenêtre.

Exemple : La fiche de Steve HERVE



NB : Nous verrons plus tard qu'il existe d'autres moyens de trouver le DN d'une personne

(1)

(2)

(3)

(4)

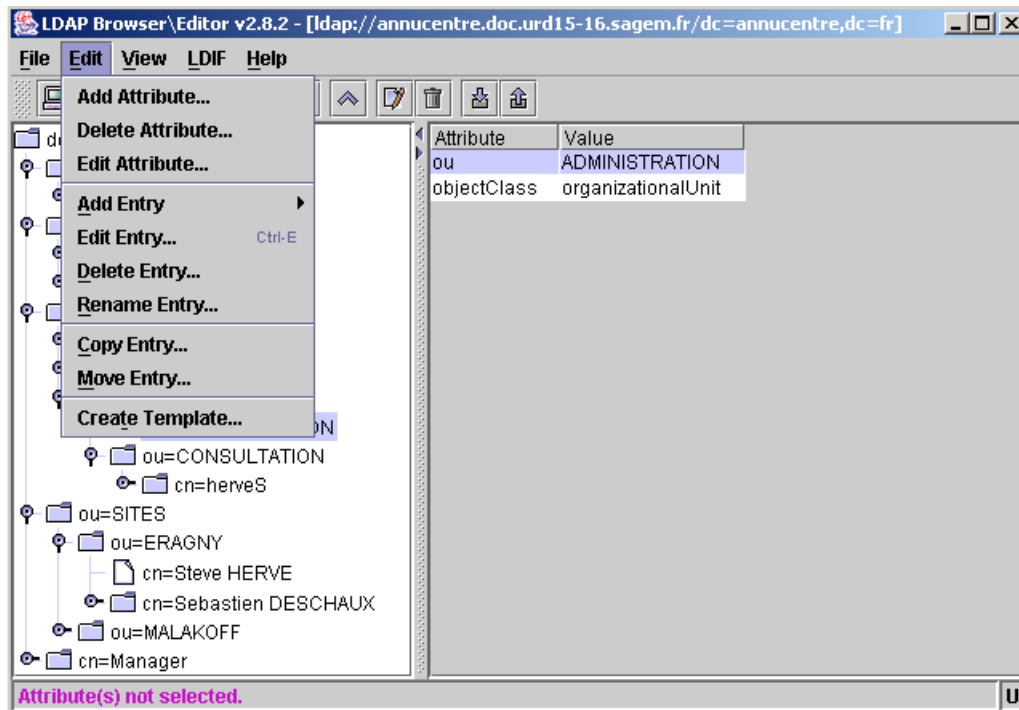
Attribute	Value
telephoneNumber	0134303996
givenName	Bruno Prevost
o	Service Informatique
sn	herve
telephoneNumber	0134305911
l	Extension DOC URD19
departmentNumber	URD04
employeeType	Employee
mail	steve.herve@sagem.com
uid	herveS
objectClass	person
objectClass	inetOrgPerson
objectClass	organizationalPerson
cn	Steve HERVE
employeeNumber	g072422
description	Ingenieur Systeme

Ready. U

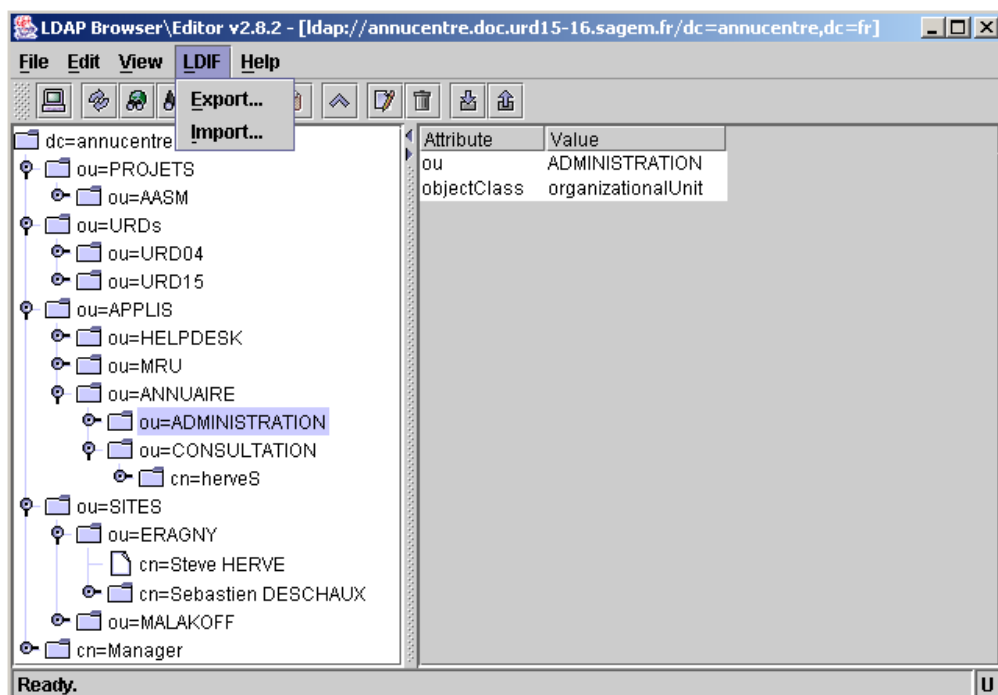
2) Les options d'utilisation

Lorsque la connexion a été établie en tant qu'administrateur, l'annuaire est modifiable à distance. Plusieurs options sont possibles :

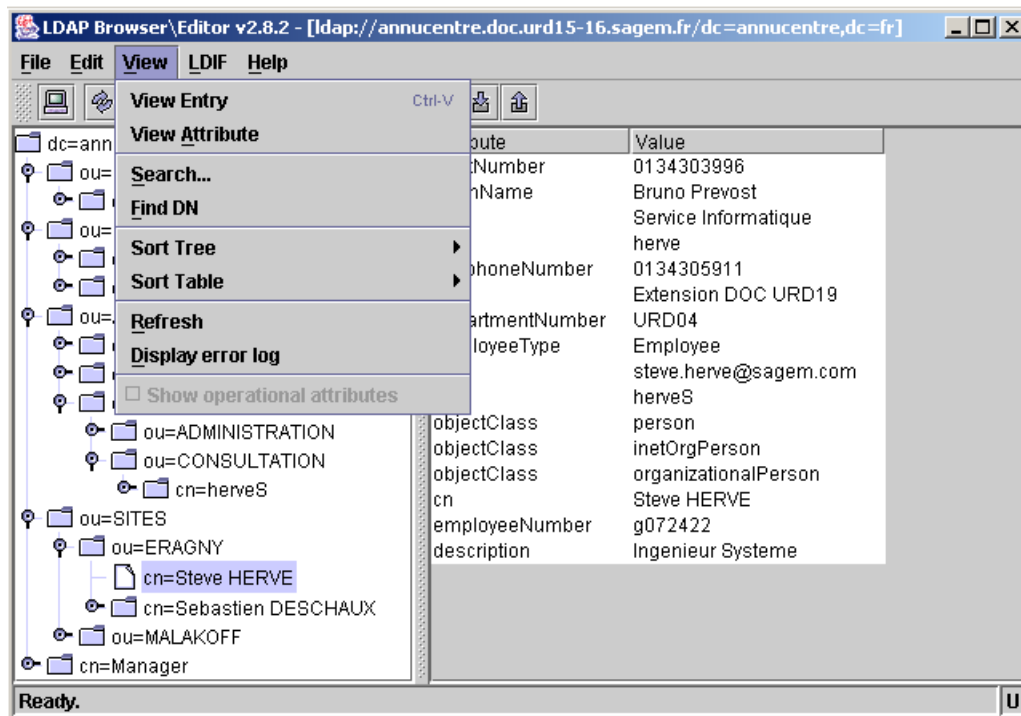
- Rajouter, Renommer, Déplacer des entrées, des objets, des attributs



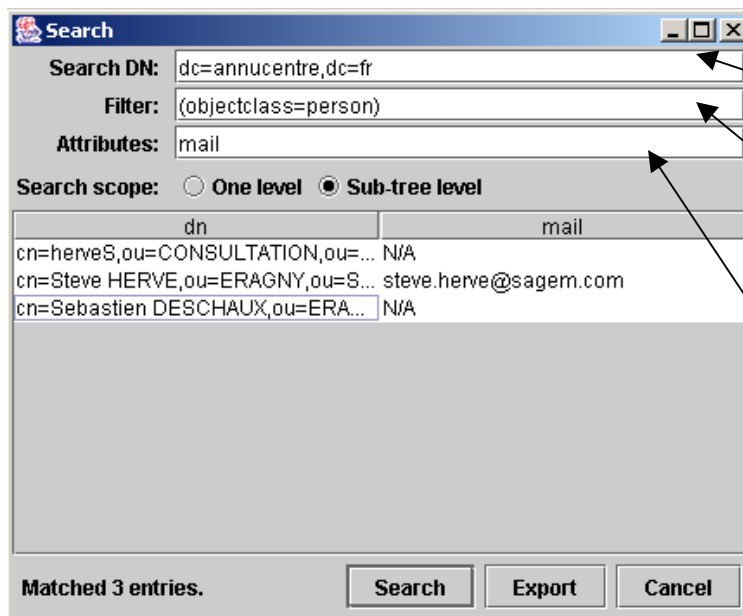
- Exporter, Importer des données au format LDIF (cf doc OpenLDAP)



- Chercher des données



A l'aide de l'option *Search*, il est possible de retrouver le DN d'un individu (par exemple) car lorsque l'arbre est complexe, le parcourir rend difficile la recherche.



Endroit d'où commence la recherche

Possibilité d'appliquer des filtres pour lui spécifier qu'on recherche une personne (par exemple)

Spécification de l'attribut de l'attribut recherché pour les personnes

L'exemple ci-dessus est une recherche de la liste de mails de toutes les personnes de la base **dc=annucentre, dc =fr**.

Une aide en ligne est disponible à partir du menu *Help*. Toutes les possibilités de ce client LDAP sont référencés dans le menu Usage

